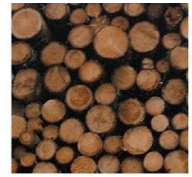


Guide d'organisation d'événements écoresponsables du CLD de La Mitis

Février 2012



RÉDACTION
Stéphanie Francoeur
Danielle Jean
Sabine Auclair

PRODUCTION FINALE
Danielle Jean
Sabine Auclair

CONCEPTION GRAPHIQUE
Stéphanie Francoeur

Collaborateurs à l'élaboration de ce guide
Martine Caron
Benoit Lorrain-Cayer
Gisèle Hallé
Nadia Fillion
Alexandre Leclerc

Guide à imprimer sur papier recyclé seulement!



Table des matières



Introduction au guide.....	4
Pourquoi un guide écoresponsable?.....	4
Qu'est-ce qu'un événement écoresponsable?	4
Pourquoi organiser un événement écoresponsable?	5
Comment organiser un événement écoresponsable.....	6
Engagement.....	6
Planification	6
Réalisation	6
Évaluation et suivi	6
Organisation	7
Choix du lieu	7
Choix du lieu (suite).....	9
Transport	11
Matières résiduelles	12
Communication.....	13
Alimentation	14
Quel type de vaisselle utiliser?	15



Pourquoi un guide écoresponsable?

Dès 2005, la tenue d'une activité de concertation organisée par le CLD de La Mitis, le Forum des Leaders, regroupant les acteurs du milieu, a permis de soulever les enjeux de développement et d'identifier des pistes de solution pour orienter les efforts mis de l'avant pour dynamiser notre milieu. De cette réflexion collective découle le Plan d'action local pour l'économie et l'emploi (PALÉE) 2006-2011.

Le PALÉE fait référence à plusieurs aspects du développement durable : la culture de partenariat, de mobilisation et de concertation, la protection de l'environnement, des paysages et du patrimoine, la qualité de vie; l'intégration des jeunes, les actions visant à prendre le virage de la diversification économique en suscitant l'émergence de projets innovants, la mise en oeuvre de projets innovants dans une perspective de développement harmonieux et durable des divers aménagements et interventions, etc.

Aujourd'hui, dans sa volonté de devenir un chef de file en accompagnement auprès des acteurs du développement mitissien, le CLD de La Mitis renchérit à ces initiatives en s'engageant dans une démarche stratégique et pratique de développement durable.

Le CLD de La Mitis souhaite donc anticiper les implications de la loi sur le développement durable (Loi 118) adoptée par le gouvernement du Québec en avril 2007. Cette loi gouvernementale comporte 16 principes, dont entre autres, « la production et consommation responsables » : des changements doivent être apportés dans les modes de production et de consommation en vue de rendre ces dernières plus viables et plus responsables sur les plans sociaux et environnementaux, entre autres par l'adoption d'une approche d'éco-efficience, qui évite le gaspillage et qui optimise l'utilisation des ressources.

Nous avons donc le plaisir de vous présenter cet outil convivial qui nous permettra, tous ensemble, de passer à l'action afin de diminuer notre empreinte écologique, chacun à notre façon!

Qu'est-ce qu'un événement écoresponsable?

Être écoresponsable signifie avoir une responsabilité environnementale, qui se traduit par une prise de conscience lors des différentes décisions que nous prenons. Donc, un événement est écoresponsable lorsque les diverses actions entreprises par les organisateurs pour la réalisation de l'événement intègrent le développement durable en tenant compte des facteurs environnementaux et socio-économiques.



Pourquoi organiser un événement écoresponsable?

Le Conseil québécois des événements écoresponsables (CQEER) a comme rôle de faciliter la tenue d'événements écoresponsables en étant un carrefour d'information et d'échange. En 2010, le CQEER présente plusieurs bénéfices reliés à l'organisation d'un événement écoresponsable¹. En effet, au niveau environnemental, un événement écoresponsable permet la réduction des impacts négatifs dans son entourage, en particulier au niveau de la surconsommation de ressources ainsi que la génération de déchets et de gaz à effet de serre. Aussi, cela facilitera l'implantation d'une démarche de développement durable au sein de l'organisation.

De plus, un événement écoresponsable permet l'augmentation des bénéfices pour la société autant au niveau local que régional. La contribution de l'organisme améliorera sur le plan social l'image auprès des partenaires financiers, des médias et des participants.

La tenue d'un événement écoresponsable permettra divers avantages au niveau financier. Tout en facilitant l'accès à des partenaires financiers, les coûts engendrés peuvent être réduits en fonction des mesures écoresponsables préconisées. La tenue d'un tel événement pourra aussi encourager l'offre de produits et services écoresponsables.

Finalement, les employés et bénévoles se sentiront motivés en plus d'être sensibilisés à l'éco-responsabilité, tout comme les partenaires financiers, les fournisseurs et les participants.

¹ Conseil québécois des événements écoresponsables (CQEER). 2010. Site web, disponible (En ligne). <http://www.evenementecoresponsable.com>

Engagement

Les organisateurs s'engagent à la réalisation d'un événement écoresponsable. Ainsi, une analyse de la situation actuelle doit être faite pour établir les priorités dans le but de fixer les objectifs à atteindre et de construire leur politique d'éco-responsabilité.

Planification

Une fois les engagements pris, un plan d'action efficace doit être élaboré par les organisateurs afin d'assurer l'atteinte des objectifs. Dans celui-ci, le budget doit être réparti de façon à ce que chaque mesure fasse l'objet d'une évaluation écoresponsable afin d'optimiser les ressources financières.

Réalisation

Suite à la planification de l'événement, il y a la phase clé, celle de sa réalisation. C'est en effet le temps de mettre en action toutes les méthodes sélectionnées pour un événement écoresponsable afin de s'assurer d'atteindre les objectifs fixés.

Évaluation et suivi

Finalement, lorsque l'événement est complété, il est important d'effectuer l'évaluation des retombées occasionnées par les différentes mesures mises en action et faire le bilan des forces et des faiblesses de chacune d'elles. Cette évaluation aidera à mieux gérer un événement futur et à se fixer de nouveaux objectifs pour les années ultérieures. De plus, informer les participants des impacts et des données de ces retombées procurera une excellente visibilité à l'événement.



Choix du lieu

Cette partie doit être vue comme une étape préalable à l'étude de l'ensemble des autres aspects : après avoir complété cette section, l'organisateur sera en mesure d'avoir une idée globale du ou des lieux identifiés au départ et ainsi faire son choix définitif. Une fois le choix effectué, le reste du document devient un pense-bête qui facilite l'organisation d'un événement tout en s'assurant de maximiser l'aspect écoresponsable de l'événement.



Cochez sur la case appropriée

✓	Accessibilité	Caractéristiques			Outils, informations et commentaires
	Proximité avec la majorité des participants	<input type="checkbox"/> 31 km et +	<input type="checkbox"/> 10 à 30 km	<input type="checkbox"/> - de 10 km	
	Endroit accessible au transport collectif ou ayant un plan de transport	<input type="checkbox"/> Inexistant (à développer!)	<input type="checkbox"/> À améliorer	<input type="checkbox"/> Fonctionnel	Transport collectif de La Mitis – 418 775-8808
	Situés à proximité des principaux services (hébergement, restauration, etc.), des activités organisées et d'espaces verts	<input type="checkbox"/> 10 km et +	<input type="checkbox"/> 2 à 10 km	<input type="checkbox"/> - de 2 km	Google map
	Accès pour personnes à mobilité réduite	<input type="checkbox"/> Non	<input type="checkbox"/> En partie	<input type="checkbox"/> Oui	
	Accessoires pour transport alternatif (porte-vélos, douche, etc.)	<input type="checkbox"/> À faire	<input type="checkbox"/> En partie	<input type="checkbox"/> Fonctionnel	
✓	Type de lieu	Caractéristiques			Outils, informations et commentaires
	Situés dans un bâtiment écologique (ex. : certification LEED, Boma Best, etc.)	<input type="checkbox"/> Non	<input type="checkbox"/> En partie	<input type="checkbox"/> Oui	
	Mesures de contrôle de la climatisation et du chauffage	<input type="checkbox"/> Non	<input type="checkbox"/> En partie	<input type="checkbox"/> Oui	
	Politique environnementale ou de développement durable (laisser savoir que c'est un élément qui motive votre choix)	<input type="checkbox"/> Non	<input type="checkbox"/> En partie	<input type="checkbox"/> Fonctionnel	
✓	Sécurité et aspects légaux	Caractéristiques			Outils, informations et commentaires
	Arrangements pour la salubrité, la sécurité et les soins médicaux d'urgence	<input type="checkbox"/> À faire	<input type="checkbox"/> En partie	<input type="checkbox"/> Fonctionnel	
	Plan de sécurité policière	<input type="checkbox"/> À faire	<input type="checkbox"/> En partie	<input type="checkbox"/> Fonctionnel	(sortie d'urgence)
	Permis et autorisations	<input type="checkbox"/> À faire	<input type="checkbox"/> En partie	<input type="checkbox"/> Fonctionnel	(nombre de personnes maximales permis, permis d'alcool, etc.)



Choix du lieu (suite)



✓ Ressources	Caractéristiques			Outils, informations et commentaires
Équipements (chaises, tente, chapiteau, tapis, scène, etc.)	<input type="checkbox"/> À apporter	<input type="checkbox"/> À installer	<input type="checkbox"/> Fonctionnel	
	(Recyclable ou recyclé (Réutilisable ou réutilisé (Non-utilisation (réduction)			
Audio visuel	<input type="checkbox"/> À apporter	<input type="checkbox"/> À installer	<input type="checkbox"/> Fonctionnel	
	(Recyclable ou recyclé (Réutilisable ou réutilisé (Non-utilisation (réduction)			
Décors, kiosques et accessoires (costumes, fleurs)	<input type="checkbox"/> À apporter	<input type="checkbox"/> À installer	<input type="checkbox"/> Fonctionnel	
	(Recyclable ou recyclé (Réutilisable ou réutilisé (Non-utilisation (réduction)			
Vaisselle, couverts, contenants	<input type="checkbox"/> À apporter	<input type="checkbox"/> À installer	<input type="checkbox"/> Fonctionnel	
	(Recyclable ou recyclé (Réutilisable ou réutilisé (Non-utilisation (réduction à la source)			
Aide technique	<input type="checkbox"/> Non disponible	<input type="checkbox"/> En partie	<input type="checkbox"/> Fonctionnel	
Devis technique analysé en fonction des besoins de l'événement	<input type="checkbox"/> Non	<input type="checkbox"/> En partie	<input type="checkbox"/> Oui	ampérage nécessaire
✓ Sources d'énergie sur le lieu	Caractéristiques			Outils, informations et commentaires
Énergie utilisée qui provient d'un branchement sur le réseau d'électricité ou sur une source d'énergie renouvelable	<input type="checkbox"/> Non	<input type="checkbox"/> En partie	<input type="checkbox"/> Oui	
Utilisation d'équipements de manutention utilisant de l'électricité ou pile rechargeable pour le montage et le démontage	<input type="checkbox"/> Non	<input type="checkbox"/> En partie	<input type="checkbox"/> Oui	



Transport

Cette section permet d'identifier les impacts de l'organisation d'un événement ou d'une activité dans le milieu. Elle suggère de porter une attention particulière sur le déplacement des participants et des organisateurs, de réduire le nombre de kilomètres parcourus par personne et de mettre en place une procédure de compensation des GES.



✓ (sous-thème)	Caractéristiques	Consulter ou commentaires
Déplacement requis par le comité organisateur pour l'organisation de l'événement (rencontres préparatoire, nombre de visites sur les lieux)	Diminuer les déplacements	http://carboneboreal.uqac.ca/calculateur.php
Méthode utilisée pour envoyer les invitations	Favoriser les envois électroniques	
Déplacement des participants pour venir à l'événement	Inciter à opter pour un transport durable Envoyer information sur le transport en commun	Transport collectif de La Mitis – 418 775-8808
Déplacement des participants pendant l'événement	Organiser des transports en commun Favoriser l'hébergement à proximité	
Prévoir un système de compensation des GES	<i>Trouver un organisme qui compense le carbone utilisé par des gestes écologiques (ex. cultiver ou planter des arbres)</i>	
Distance entre le lieu et les fournisseurs (traiteurs, matériel, etc.)	Éviter les voyages multiples	
Déplacement des conférenciers	Inciter à opter pour un transport durable Envoyer information sur le transport en commun	

Matières résiduelles



✓	Gérer les matières résiduelles	Caractéristiques		Outils, informations et commentaires
	Système de récupération	<input type="checkbox"/> En place	<input type="checkbox"/> À prévoir	
	Anticiper le type de déchets qui seront produits et tenter de les éviter			
	S'informer sur les modes de collecte offerts sur le lieu de l'événement et les coûts associés			
	Système de recyclage des matières dans les endroits stratégiques et prévoir un mode d'affichage efficace	<input type="checkbox"/> En place	<input type="checkbox"/> À prévoir	
	Système de collecte des matières organiques dans les endroits stratégiques et prévoir un mode d'affichage efficace	<input type="checkbox"/> En place	<input type="checkbox"/> À prévoir	
	Recueillir les matières dangereuses séparément, s'il y a lieu			
	La veille de l'événement, expliquer ou sensibiliser le traiteur le tri des matières résiduelles			
	Pendant l'événement, s'assurer d'expliquer aux participants le tri des matières résiduelles			
	Évaluer les quantités de matières recyclables, compostables et de déchets générées (poids ou volume) afin de produire un bilan de l'événement			

Pour ce faire, déterminez les sites les plus achalandés, généralement les lieux de pause-café, de repas et d'inscription (regardez où sont normalement les bacs de recyclage!). La majorité des îlots de récupération possèdent trois voies, la première pour le papier, la deuxième pour les contenants (plastique, verre et métal) recyclables et la troisième pour la voie ultime des déchets. Ajoutez la voie des matières compostables, si cela est possible et surtout, vérifiez avec le composteur local (<http://www.recyc-quebec.gouv.qc.ca/client/fr/repertoires/rep-recuperateurs.asp>) quelles matières peuvent être disposées dans cette voie? Pour récupérer les matières, installez les récipients côte à côte et apposez sur chacun d'eux un pictogramme approprié (<http://www.recycquebec.gouv.qc.ca/client/fr/gerer/travail/pictogrammes.asp>). Pour le format, utilisez des récipients de la grosseur des poubelles normalement placées à cet endroit, vous éviterez ainsi tout débordement. Notez que si vous pouvez le faire, la présence de bénévoles chargés de sensibiliser les congressistes aux endroits stratégiques constitue un gage de succès.

Communication



✓	Communiquer la nature écoresponsable de l'événement	Caractéristiques	Outils, informations et commentaires
	Annoncer les objectifs et mesures écoresponsables sur le site Internet, sur l'invitation et lors de l'événement		
	Diffuser un bilan de l'événement pour annoncer les résultats obtenus aux participants et aux fournisseurs		
✓	Éviter l'affichage et la documentation papier	Caractéristiques	Outils, informations et commentaires
	Privilégier les échanges électroniques et téléphoniques Inscrire l'information sur des tableaux avec craie ou marqueurs non toxiques Afficher les plans et programmes sur des écrans		
	Utiliser un site Internet et privilégier les envois électroniques pour la publicité		
	Avoir un formulaire d'inscription en ligne seulement		
	Mettre les documents de référence sur un site Internet		
	Inciter les participants à ne pas imprimer les documents (les aviser que toute la documentation sera accessible sur le site Internet)		
✓	Si le papier est inévitable :	Caractéristiques	Outils, informations et commentaires
	Imprimer recto verso		
	Réduire la taille du caractère et les marges		
	Utiliser du papier recyclé à contenu élevé de fibres postconsommation, non chloré et/ou faisant l'objet d'une certification écologique reconnue		
	Imprimer en noir et blanc avec de l'encre végétale		
✓	Si des affiches sont essentielles, choisir des :	Caractéristiques	Outils, informations et commentaires
	Matériaux réutilisés, recyclés (ex. : pancarte électorale, coroplaste recyclé)		
	Matériaux recyclables		
	Éléments visuels et des messages qui peuvent être réutilisés chaque année (éviter les dates)		

Alimentation



✓	Privilégier les aliments :	Caractéristiques	Outils, informations et commentaires
	Locaux et de saison	Distance Type de culture	
	Biologiques		
	Équitables		
	Disponibles en vrac (ex. : cubes de sucre, boisson en fontaine, pichet d'eau, éviter les portions individuelles)		
✓	Choisir des fournitures et de la vaisselle écologiques	Caractéristiques	Outils, informations et commentaires
	Vaisselle réutilisable (si impossible : compostable ou recyclable)	<input type="checkbox"/> Recyclable ou recyclé <input type="checkbox"/> Réutilisable ou réutilisé <input type="checkbox"/> Non-utilisation (réduction à la source)	<p>Le choix de la vaisselle doit être une préoccupation importante dans l'organisation d'événements écoresponsables. Voici des éléments à considérer :</p> <p>Couvert réutilisable</p> <ul style="list-style-type: none"> Le meilleur choix est de loin la vaisselle réutilisable qui devrait être employée en priorité pour tous les événements. <p>Couvert compostable</p> <ul style="list-style-type: none"> L'assiette de carton non blanchie est un choix judicieux à condition qu'elle ne soit pas recouverte d'une pellicule plastique (multicouche). La vaisselle de plastique à base d'amidon peut également constituer un bon choix pour le compostage (ex. : vaisselle de bagasse). Les produits de plastique biodégradables¹ sont à éviter. <p>Couvert recyclable</p> <ul style="list-style-type: none"> En dernier lieu, si vous devez opter pour de la vaisselle recyclable, il faut absolument pouvoir la rincer adéquatement afin d'éviter les problèmes de contamination et d'hygiène dans les centres de tri.

Quel type de vaisselle utiliser?



✓	Choisir des fournitures et de la vaisselle écologiques	Caractéristiques			Outils, informations et commentaires			
	S'assurer d'avoir accès à un lave-vaisselle ou à un service de lavage, si nécessaire	<input type="checkbox"/> Existant	<input type="checkbox"/> À négocier	<input type="checkbox"/> Non accessible				
	Réduire l'utilisation de vaisselle et d'ustensiles (ex : servir des muffins santé au lieu de yaourt, pour lequel on doit utiliser une cuillère) ou remplacer les assiettes par des aliments, comme des feuilles de salade ou de chou	Quantité de café distribué (par jour, par participant, pour l'événement).						
	Nappes et serviettes de table en tissu (si impossible : non blanchie, contenant des fibres recyclées, une seule serviette par personne)	<input type="checkbox"/> À apporter	<input type="checkbox"/> À installer	<input type="checkbox"/> Fonctionnel				
	Don d'une tasse ou invitation des participants à apporter la leur	Quantité de tasses ou de contenants durables distribués (par jour, par participant, pour l'événement).						
	Offrir des verres compostables ou recyclables	Quantité de verres utilisés (par jour, par participant, pour l'événement).						
	Remplacer les bâtons de café en plastique par des cuillères							
	Prévoir un bac pour le recyclage des liquides avant le recyclage des contenants							

GLOSSAIRE

Boma Best

Le programme BOMA BEST constitue la nouvelle génération du programme Visez vert de BOMA Canada. BEST est un programme de normes environnementales applicables à des immeubles dont l'acronyme signifie Building Environmental Standards. Il reflète la direction dans laquelle se dirige le domaine de l'immobilier commercial au Canada et le rôle de BOMA Canada en tant que promoteur des meilleures pratiques communes dans toute l'industrie. Grâce à quatre niveaux de certification, les utilisateurs peuvent cheminer dans le programme et utiliser le cadre de travail des meilleures pratiques de Visez vert et du programme d'évaluation de Visez vert plus pour améliorer la performance et la gestion environnementale des immeubles. La certification BOMA BEST provient de l'harmonisation des deux programmes Visez vert et Visez vert plus.

Certification LEED

Le Leadership in Energy and Environmental Design (LEED) est un système de standardisation de bâtiments à haute qualité environnementale. Un bâtiment certifié LEED respecte donc des critères rigoureux en matière de développement durable. Conçu aux États-Unis en 2000, LEED vise à promouvoir les actions durables dans le domaine du bâtiment en s'attardant notamment au bien-être des occupants, à la performance environnementale et au rendement économique des bâtiments.

Vaisselle jetable

Fabriqué à partir de matériau végétal, issu de source renouvelable, le jetable devient biodégradable et compostable, avec le bois, la pulpe, le PLA et le PSM.

Carbone neutre

Implique qu'on conduit une activité sans augmenter la concentration de gaz à effet de serre dans l'atmosphère. On peut y arriver si nos opérations ne produisent aucun gaz à effet de serre ou en contrebalançant les émissions en trop par une réduction équivalente ailleurs.

Gaz à effet de serre (GES)

Les gaz à effet de serre dont le dioxyde de carbone (CO₂) font augmenter la température planétaire en empêchant la chaleur de s'échapper dans l'espace. Le gaz carbonique additionnel libéré par les activités humaines est responsable de 55 % de l'accroissement de l'effet de serre.

Dioxyde de carbone (CO₂)

Gaz qui se forme lors de la combustion ou de certains procédés naturels. On attribue largement les changements climatiques à la concentration grandissante de dioxyde de carbone dans l'atmosphère.

Postconsommation

Contient de la matière provenant entièrement de produit récupéré des déchets de consommation.

Empreinte écologique

Calcule la quantité de ressources naturelles consommées par un individu, un groupe ou une entreprise, de même que les déchets et la pollution générés par leurs modes de vie.





FSC – Forest Stewardship Council

Est une organisation internationale sans but lucratif qui soutient la bonne gestion forestière, soit une gestion qui tient compte de l'environnement et des impacts sociaux tout en étant économiquement viable. Ses standards assurent que les besoins de l'environnement, de la communauté, des travailleurs et de l'industrie sont équilibrés et que la gestion forestière est bien planifiée.
www.fsccanada.org/francais



Recyclé

L'anneau de Mobius est un symbole universel utilisé pour démontrer qu'il y a de la matière recyclée dans un produit ou un emballage. Les flèches représentent le bouclage de la boucle de la fabrication, de la récupération et de la consommation.



Recyclable

Ce symbole est utilisé pour démontrer qu'un produit est recyclable là où un programme de recyclage ou de récupération est en place.



Biogaz

Gaz issu de la décomposition des déchets dans un site d'enfouissement et utilisé en remplacement de combustibles fossiles. L'utilisation de cette énergie verte permet de réduire considérablement les émissions de gaz à effet de serre.



Écologo

Symbole de certification de produits écologiques du programme Choix environnemental (PCE), élaboré par Environnement Canada. Les critères considérés sont le niveau des émissions atmosphériques, de rejets dans l'eau, des déchets, de la consommation d'énergie et l'utilisation efficace de la fibre.



Procédé sans chlore (PCF)

Certification émise par le Chlorine Free Products Association (CFPA) qui atteste que le procédé de fabrication du produit n'utilise aucun chlore.

